

دراسة استطلاعية للرأي العام لعينة من المجتمع العراقي حول انتخابات مجالس المحافظات لسنة 2023

Saifradeef@yahoo.com
dr.maysoon2016@gmail.
com
mais.m@coeduw.uobaghdad.edu.iq
ahmed.qasem1204e@coart.
uobaghdad.edu.iq

أ.م. د حوراء محمد علي المبرقع
أ.م. د سيف محمد رديف
أ.م. د ميسون كريم ضاري
م. د ميس محمد كاظم
م. م احمد قاسم شاكر

وزارة التعليم العالي والبحث
العلمي
مركز البحوث النفسية
قسم البحوث والدراسات

ملخص :

استهدفت الدراسة الحالية التعرف على الرأي العام للمواطنين حول إجراء الانتخابات لمجالس المحافظات والمزمع تحقيقه بتاريخ 2023/12/18 ، وشملت عينة الدراسة (15) محافظة عدا محافظات اقليم كردستان ولعينة بلغت (1256) مبحوث بواقع (1014) ذكر و(242) أنثى، ولمدة تطبيق ممتدة مابين 19_2023/11/29 ولمتطلبات الدراسة تم إعداد أداة تألفت من (19) فقرة ، وبعد معالجة البيانات إحصائياً توصل فريق إعداد الدراسة لعدد من النتائج أبرزها ان عينة الدراسة لديهم توجه ايجابي واضح نحو إجراء انتخابات مجالس المحافظات لسنة 2023 ، ومما يؤكد ويعزز صدق هذه النتيجة رغبة العينة في الذهاب إلى الانتخابات في اليوم المقرر لذلك كما تبين من نتيجة سؤال آخر تم توجيهه الى العينة، كما وتبين تبين ان عينة الدراسة لديهم فهم ووعي لماهية مجالس المحافظات، كما اتضح ان توقعات عينة البحث بشأن حجم المشاركة في الانتخابات المقبلة سيكون متوسطا و خرجت الدراسة بمجموعة من الاستنتاجات.

الكلمات المفتاحية: مجالس المحافظات، انتخابات مجالس المحافظات

An exploratory study of public opinion for a sample of Iraqi society regarding the 2023 provincial council elections

Hawraa mohammed ali
Saif mohammed Radeef
maysoon karem dhari
Mais mohammed kadhum
Ahmed qasem shaker

ABSTRACT:

The current study aimed to identify the public opinion of citizens about holding elections for the provincial councils, which are scheduled to take place on 12/18/2023. The study sample included (15) governorates, excluding the governorates of the Kurdistan region, and a sample of (1256) respondents, including (1014) males and (242) females. For an extended application period between 11/19/29/2023 and for the requirements of the study, a tool was prepared that consisted of (19) items, and after processing the data statistically, the study preparation team reached a number of results, the most prominent of which is that the study sample has a clear positive orientation towards holding the governorate council elections for the year 2023, which confirms and reinforces The validity of this result is the sample's desire to go to the elections on the scheduled day, as was shown by the result of another question directed to the sample. It also turned out that the study sample had an understanding and awareness of the nature of the provincial councils. It also became clear that the research sample's expectations regarding the size of participation in the upcoming elections would be Average and the study came out with a set of conclusions.

المقدمة

يهدف قسم البحوث والدراسات الى الارتقاء بالبحث العلمي عن طريق الاعداد للبحوث والدراسات العلمية الميدانية التي تصب في خدمة المجتمع، اذ يعمل على تناول الموضوعات المهمة فمن بين الدراسات المسحية التي اجراها قسم البحوث والدراسات في مركز البحوث النفسية/ وزارة التعليم العالي والبحث العلمي، دراسة للرأي العام لعينة من المجتمع العراقي حول انتخابات مجالس المحافظات لسنة 2023، اذ يقبل العراقيون في 12/18/2023، على المشاركة في انتخاب أعضاء مجالس المحافظات واخذ زمام الأمور في أيديهم ويساهمون في بناء العراق، مما يستلزم اجراء دراسة ميدانية تستطلع رأي المواطن

بصورة مباشرة عن جملة من الموضوعات الأساسية المتعلقة بالانتخابات وما يرتبط بها.

وتعد الدراسة الحالية قراءة معمقة لرأي عينة من المجتمع العراقي حول موضوع الانتخابات لمجالس المحافظات التي تمثل حدثا قريبا.

ولقد تناولت الدراسة محاور عدة سعت الى تغطيتها وقد تحددت بما يلي:

1- الاتجاه العام نحو موضوع الانتخابات لمجالس المحافظات

2- ظروف إجراءات الانتخابات.

3- ما تفرزه الانتخابات من نتائج.

4- مواصفات المرشحين.

ونالت هذه المحاور الأسئلة المتنوعة التي ثبته الاستطلاع استجابة من قبل افراد عينة المجتمع ولمحافظات العراق كافة عدا إقليم كردستان اذ بلغت العنة (1256) مواطن ضمن متغيرات ديموغرافية متنوعة وكما ستوضحها جداول التوزيع اللاحقة.

هدف الدراسة:

استهدفت الدراسة الحالية التعرف على الرأي العام للمواطنين حول اجراء الانتخابات لمجالس المحافظات والمزعم تحقيقه بتاريخ (18/12/2023)

حدود الدراسة:

تحددت الدراسة الحالية بعدد من محافظات العراق وهي كل من (بغداد، البصرة، نينوى، ديالى، صلاح الدين، الانبار، ميسان، كركوك، ذي قار، القادسية، المثنى، واسط، كربلاء، النجف، بابل) ولمدة التطبيق الممتدة ما بين (19/11/2023-2023/11/29).

مصطلحات الدراسة

مجالس المحافظات: هي الهيئات المحلية وتعد كجسد متكامل في الدولة المعاصرة وتشكيل كيانا ذاتيا به مضمون واقعي ومفهوم قانوني له مقومات وخصائص وصلاحيات ووظائف (الياس، أنطوان الياس وادوارد الياس، 1954، ص 693)

المحافظة: هي تقسيم رئيس للدولة ولها مركز محافظة وتشمل مساحة واسعة ويديرها المحافظ ولوها الوية منفصلة (حمزة، حمزة، 2001، ص 508).

منهجية الدراسة واجراءاتها

لتحقيق اهداف الدراسة الاستطلاعية الخاصة باستطلاع راي الجمهور العراقي حول انتخابات مجالس المحافظات (2023) كان لابد من تحديد مجتمع البحث، واختيار عينة ممثلة له، واعداد أستبانة أستطلاعية، ومن ثم تحليل البيانات للخروج بنتائج وأستنتاجات تخدم الصالح العام .

وعليه سوف يتضمن هذا الفصل استعراضا لاجراءات تحقيق اهداف الدراسة ،وفيما يأتي عرض لهذه الاجراءات .

اولا: منهج الدراسة

يعرف المنهج بأنه الطريقة التي يتبعها الباحث لدراسة المشكلة وموضوع البحث ،فكل دراسة تعتمد منهجاً او مناهج عدة تعد ضرورة أساسية لا يمكن الاستغناء عنها في البحوث والدراسات الاجتماعية ، يتوقف نوع المنهج المستعمل في دراسة أي ظاهرة على موضوع الظاهرة وعلى الأهداف التي يروم الباحث تحقيقها (حامد عمار، 1964، ص164).

ان مفهوم المنهج (Approach) ينطوي على الكيفية او الطريقة التي يتبعها الباحث في دراسة المشكلة أو الظاهرة موضوع الدراسة. (مصطفى عمر التير، 1986، ص 54).

المنهج خارطة الطريق التي تبدأ من أول خطوة يقوم بها الباحث حين يختار موضوع دراسته مروراً بالمرحلة التي يحلل بها البيانات لكي يصل في نهاية المطاف الى اقتراح توصيات أو صياغة خطة عمل حول موضوع معين (مادلين غراووتر، 1993، ص9).

هناك العديد من المناهج التي يمكن للباحث أن يستعملها عند إجراء دراسته، لكن طبيعة الدراسة والهدف منها هما اللذان يحددان المنهج الذي يتطلب على الباحث إتباعه، وقد استعمل الباحثين منهج المسح الاجتماعي «socialSurvey» الذي يُعد طريقة أو أسلوباً من أساليب البحث الاجتماعي ، يتم فيه تطبيق خطوات المنهج العلمي تطبيقاً عملياً على دراسة ظاهرة أو مشكلة اجتماعية أو أوضاع اجتماعية معينة سائدة في منطقة جغرافية ، بغية الحصول على المعلومات التي تصور مختلف جوانب الظاهرة المدروسة ، وبعد تصنيف وتحليل البيانات يمكن الاستفادة منها في الاغراض العلمية (احسان محمد الحسن وعبد المنعم الحسني، 1981، ص 157).

يرى مورس Morse "أن المسح الاجتماعي هو طريقة من طرائق التحليل والتفسير بشكل علمي منظم من اجل الوصول إلى أغراض محدودة لوضعية اجتماعية أو مشكلة معين، في حين ترى بولين يونج Pauline Young "أن المسح الاجتماعي هو دراسة للجوانب

المرضية للأوضاع الاجتماعية القائمة في منطقة جغرافية معينة بحيث إن هذه الأوضاع يمكن قياسها ومقارنتها بأوضاع أخرى لغرض تقديم برامج للإصلاح الاجتماعي (محمد علي محمد، 1988، ص376).

هناك نوعان للمسح الاجتماعي ، وهما المسح الاجتماعي الشامل ويتضمن دراسة جميع وحدات مجتمع الدراسة ويغطي كل مفردة من مفرداتها ، والمسح بالعينة أي دراسة عدد محدود من الحالات أو المفردات

وقد اعتمد الباحثين منهج المسح الاجتماعي بطريقة العينة (لعينة من افراد المجتمع العراقي لاستطلاع الراي العام لانتخابات مجالس المحافظات لسنة 2023) ، نظراً لأنه يتماشى وجمع المعلومات والبيانات التي تخص موضوع الدراسة .

ثانياً:مجتمع البحث :-

يقصد بمجتمع البحث المجموعة الكلية (Universal Set) ذات العناصر التي يسعى الباحث الى ان يعمم عليها النتائج ذات العلاقة بالمشكلة (عودة وملكاوي ، 1992 : 159, 34).

تحدد مجتمع البحث الحالي بالمحافظات العراقية عدا اقليم كردستان العراق والبالغ عددهم بحسب بيان وزارة التخطيط العراقية لعام 2023 قدر (43324000) ، وان نسبة الذكور تبلغ (50.5) بالمئة ، والاناث (49.5) من مجموع السكان .

ثالثاً:عينة البحث :-

من الخطوات المهمة في البحوث والدراسات الاستطلاعية هي اختيار افراد العينة التي ينبغي ان تكون ممثلة للمجتمع الاصلي على نحو صحيح ، كما هي عدد المفردات التي ستجري عليها الدراسة (الرشيدي، بشير صالح، 2001). والنموذج الذي يشكل جانبا من وحدات المجتمع المعني بالبحث ، وممثلة له بحيث تحمل صفاته المشتركة (قندلجي، علي ابراهيم، 1992، ص112).، ولكبر مجتمع البحث وتعدد عناصره ، ولمراعاة نسبة تمثيل مقبولة تم اختيار عينة من (15) محافظة والبالغ عددهم (1256) من الذكور والاناث ومن عمر (18-60) سنة، والجدول (1) يوضح ذلك :

جدول (1)

توزيع عينة البحث حسب المحافظة والنوع

المحافظة العدد	ذكور		اناث		الجموع
	النسبة	العدد	النسبة	العدد	
بغداد	512	50.5	158	65.3	670
البصرة	74	7.3	18	7.4	92
ذي قار	62	6.1	8	3.3	70
واسط	44	4.3	8	3.3	52
النجف	52	5.1	6	2.5	58
بابل	48	4.7	14	5.8	62
كركوك	16	1.6	--	--	16
ميسان	30	3	10	4.1	40
ديوانية	42	4.1	4	1.7	46
كربلاء	68	6.7	10	4.1	78
الانبار	12	1.2	--	--	12
نينوى	6	0.6	2	0.8	8
المتن	26	2.6	4	1.7	30
ديالى	14	1.4	--	--	14
صلاح الدين	8	0.8	--	--	8
المجموع	1014		242		1256

رابعاً: اداة البحث :- لتحقيق اهداف البحث تطلب ذلك أعداد اداة (استبانة) لتعرف رأي الجمهور العراقي حول انتخابات مجالس المحافظات (2023)، وقد تم مراجعة عدد من الدراسات السابقة التي سبق ان اجريت في مركز البحوث النفسية في عدد من الاسئلة، كما تم وضع عدد من الاسئلة من قبل فريق عمل، وبالتالي تم جمع عدد من الاسئلة (20) سؤال فضلاً عن عدد من المتغيرات الديموغرافية ، بعدها تم عرض الاستبانة بصيغتها النهائية على عدد من المحكمين، وقد ابدى المحكمون موافقتهم على جميع فقرات الاستبانة و اجراء بعض التعديلات اللغوية فقط على صياغة الاسئلة.

• عودة، احمد سلمان وملكاوي، فتحي حسن، (1992): اساليب

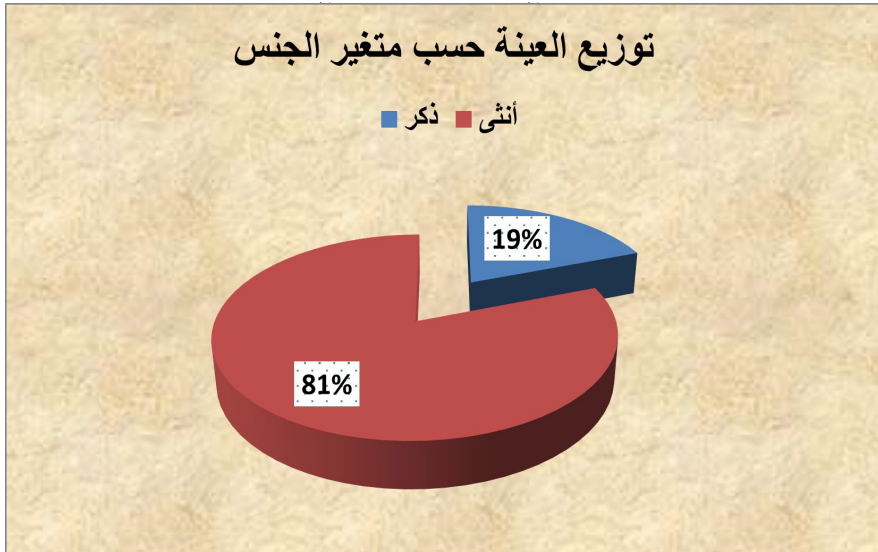
- البحث العلمي في التربية والعلوم الانسانية، ط2، اريد، مكتبة الكناني .
- الرشيدى، بشير صالح (2000): مناهج البحث التربوي، رؤية تطبيقية مبسطة، دار الكتاب الحديث.
 - قندلجي، علي ابراهيم (1992): البحث العلمي واستخدام مصادر المعلومات، بغداد، دار الشؤون الثقافية.
- المتغيرات الديموغرافية
1. الجنس

جدول (1)

توزيع العينة حسب متغير الجنس

الجنس	العدد	النسبة
أنثى	242	19.3
ذكر	1014	80.7
المجموع	1256	%100

شكل (1)



تشير نتائج الجدول (1) إلى أن المجموع الكلي للمبحوثين بلغ (1256) مبحوثاً، نجد أن عدد المبحوثين من الذكور (1014) مبحوث أي بنسبة مئوية (81%) وهي تمثل النسبة

الاعلى ، أما عدد الإناث فقد بلغ (242) أي بنسبة مئوية (19.3%).
2. الحالة الاجتماعية

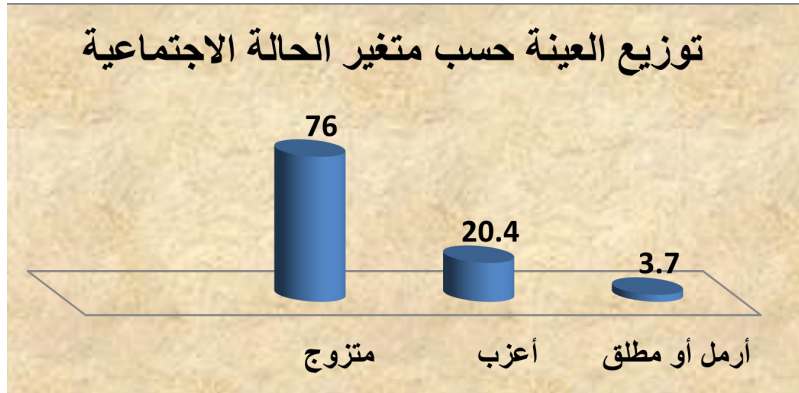
جدول (2)

توزيع العينة حسب متغير الحالة الاجتماعية

النسبة	العدد	الحالة الاجتماعية
3.7	46	أرمل أو مطلق
20.4	256	أعزب
76	954	متزوج
%100	1256	المجموع

شكل (2)

توزيع العينة حسب متغير الحالة الاجتماعية



تشير البيانات في جدول (2) التي تتضمن متغير الحالة الاجتماعية الى ان (46) من المبحوثين وبنسبة (3,7%) يصنفون ضمن فئة أرمل أو مطلق وهي تمثل اقل نسبة ، وان (256) مبحوثين وبنسبة (20,4%) كانوا ضمن فئة اعزب ، تليها فئة متزوج اذا بلغت (954) من المبحوثين وبنسبة (76%) وهي تمثل اعلى نسبة .

3. المهنة :

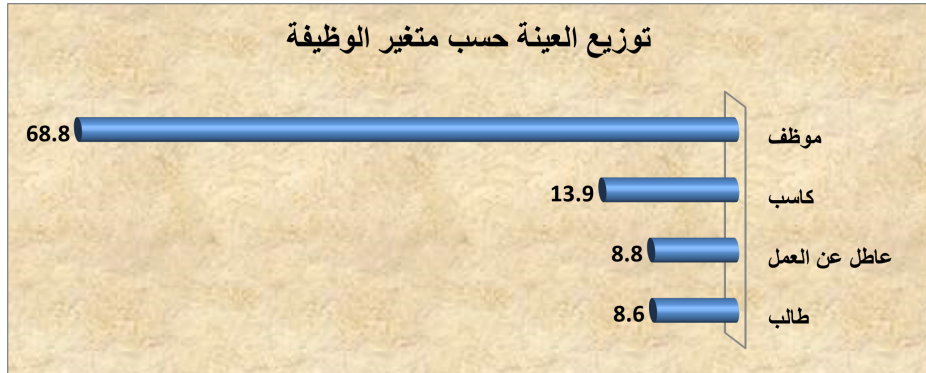
جدول (3)

توزيع العينة حسب متغير الوظيفة

الوظيفة	العدد	النسبة
طالب	108	8.6
عاطل عن العمل	110	8.8
كاسب	174	13.9
موظف	864	68.8
المجموع	1256	%100

شكل (3)

توزيع العينة حسب متغير الوظيفة



تشير معطيات الدراسة الميدانية في الجدول (3) الى وظيفة أفراد عينة الدراسة ، إذ وجد أن (108) مبحوث وبنسبة (8.6%) كانوا ضمن فئة طالب وهي تمثل اقل نسبة ، وان (110) مبحوث و بنسبة (8.8%) كانوا ضمن فئة عاطل عن العمل ، فيما كان هناك (174) مبحوث و بنسبة (13.9%) ضمن فئة كاسب ، اما عدد المبحوثين ضمن فئة موظف بلغ عددهم (864) مبحوث و بنسبة (68.8%) وهي تمثل اعلى نسبة .

4. الفئة العمرية:

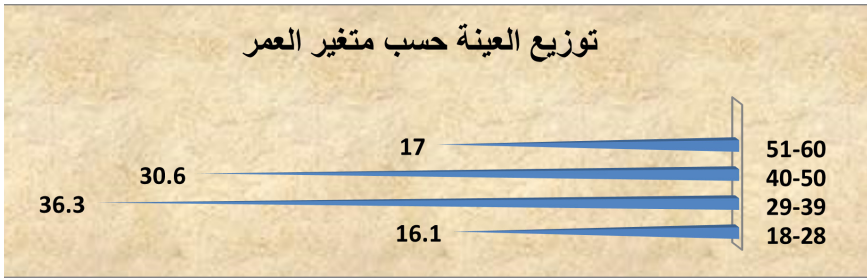
جدول (4)

توزيع العينة حسب متغير العمر

العمر	العدد	النسبة
18-28	202	16.1
29-39	456	36.3
40-50	384	30.6
51-60	214	17
المجموع	1256	%100

شكل (4)

توزيع العينة حسب متغير العمر



تشير نتائج المسح الميداني الواردة في الجدول (4) الذي يوضح الفئات العمرية للمبحوثين ، الى ان (202) من المبحوثين وبنسبة (16.1%) كانوا ضمن الفئة العمرية (18 – 28) وهي تمثل اقل نسبة، بينما (456) من المبحوثين و بنسبة (36.3%) كانوا ضمن الفئة العمرية (29 – 39) وهي تمثل اعلى نسبة ، بينما المبحوثين ضمن الفئة العمرية (40 – 50) بلغ عددهم (384) وبنسبة (30.6%)، اما المبحوثين ضمن الفئة العمرية (51-60) بلغ عددهم (214) و بنسبة (17%) .

5. التحصيل الدراسي:

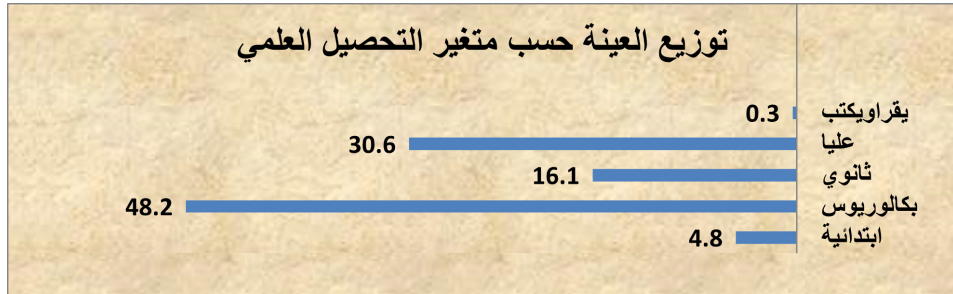
جدول (5)

توزيع العينة حسب متغير التحصيل الدراسي

التحصيل الدراسي	العدد	النسبة
ابتدائية	60	4.8
بكالوريوس	606	48.2
ثانوي	202	16.1
عليا	384	30.6
يقرا ويكتب	4	30.
المجموع	1256	%100

شكل (5)

توزيع العينة حسب متغير التحصيل الدراسي



تشير بيانات الدراسة الميدانية في الجدول (5) إلى مستوى التحصيل العلمي لإفراد عينة الدراسة ، ولقد ظهر ان عدد المبحوثين ضمن فئة التحصيل العلمي ابتدائية بلغ عددهم (60) مبحوث وبنسبة (4.8%) ، إما فئة البكالوريوس كان عدد المبحوثين فيها (606) مبحوث وبنسبة (48.2%) وهي تمثل اعلى نسبة ، بينما بلغ عدد المبحوثين ضمن فئة ثانوية (202) مبحوث وبنسبة (16.1%) ، إما عدد المبحوثين ضمن فئة الدراسات العليا فقد بلغ عددهم (384) مبحوث و بنسبة (30,6%) ، فيما بلغ عدد المبحوثين ضمن فئة يقرأ ويكتب بلغ (4) مبحوث وبنسبة (0.3%) وهي تمثل اقل نسبة .

6. محافظة السكّن:

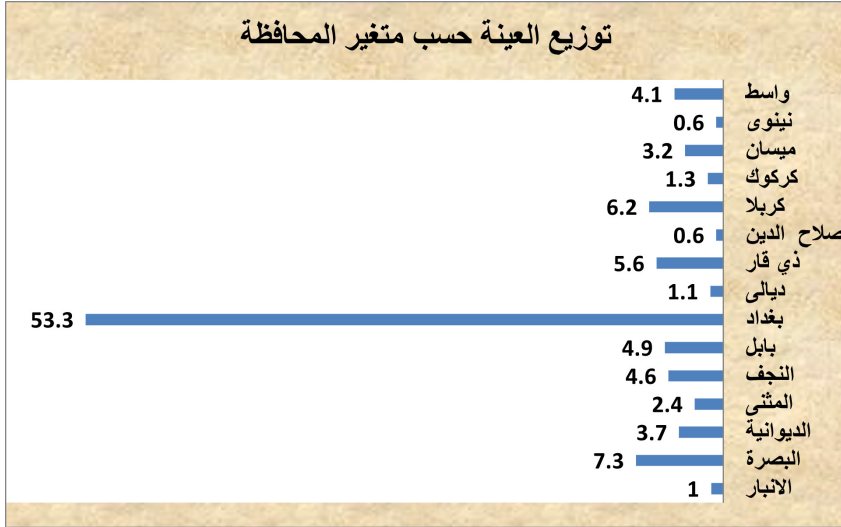
جدول (6)

توزيع العينة حسب متغير المحافظة

المحافظة	العدد	النسبة
الانبار	12	1
البصرة	92	7.3
الديوانية	46	3.7
المثنى	30	2.4
النجف	58	4.6
بابل	62	4.9
بغداد	670	53.3
ديالى	14	1.1
ذي قار	70	5.6
صلاح الدين	8	60.
كربلاء	78	6.2
كركوك	16	1.3
ميسان	40	3.2
نينوى	8	60.
واسط	52	4.1
المجموع	1256	%100

شكل (6)

توزيع العينة حسب متغير المحافظة



تشير بيانات الدراسة الميدانية الاستطلاعية في الجدول (6) إلى المحافظات المشاركة في الاستطلاع ، ولقد ظهر ان عدد المبحوثين ضمن محافظة الانبار بلغ (12) وبنسبة (1%) ، اما عدد المبحوثين ضمن محافظة البصرة بلغ (92) وبنسبة (7.3%) ، بينما بلغ عدد المبحوثين ضمن محافظة الديوانية (46) مبحوث وبنسبة (3.7%) ، اما عدد المبحوثين ضمن محافظة المثنى بلغ (30) مبحوث وبنسبة (2.4%) ، اما عدد المبحوثين ضمن محافظة النجف بلغ عددهم (58) مبحوث وبنسبة (4.6%) ، فيما بلغ عدد المبحوثين ضمن محافظة بابل (62) وبنسبة (4.9%) ، فيما بلغ عدد المبحوثين ضمن محافظة بغداد (670) مبحوث وبنسبة (53.3%) وهي تمثل اعلى نسبة ، اما عدد المبحوثين ضمن محافظة ديالى بلغ عددهم (14) مبحوث وبنسبة (1.1%) ، فيما بلغ عدد المبحوثين ضمن محافظة ذي قار (70) مبحوث وبنسبة (5.6%) ، وبلغ عدد المبحوثين ضمن محافظة صلاح الدين (8) مبحوث وبنسبة (0.6%) وهي تمثل اقل نسبة ، بينما بلغ عدد المبحوثين ضمن محافظة كربلاء (78) مبحوث وبنسبة (6.2%) ، وبلغ عدد المبحوثين ضمن محافظة كركوك (16) مبحوث وبنسبة (1.3%) ، فيما بلغ عدد المبحوثين ضمن محافظة ميسان (40) مبحوث وبنسبة (3.2%) ، بينما بلغ عدد

المبحوثين ضمن محافظة نينوى (8) مبحوث وبنسبة (0.6%) وهي تمثل اقل نسبة ، بينما بلغ عدد المبحوثين ضمن محافظة واسط (52) مبحوث وبنسبة (4.1%).

ثانياً: أسئلة الاستطلاع

1. هل تؤيد اجراء انتخابات لمجالس المحافظات في عموم

العراق؟

هو سؤال مغلق بخيار واحد من عدة خيارات (أؤيد بشدة- لا أؤيد - لا أؤيد بشدة - لا ادري)، جدول (7) يوضح ذلك.

جدول (7)

التكرارات والنسب المئوية وقيمة كاي لعينة واحدة لتعرف الفرق

في هل تؤيد اجراء انتخابات لمجالس المحافظات في عموم العراق

البدائل	التكرار	النسبة %	قيمة كاي المحسوبة	درجة الحرية	قيمة كاي الجدولية	الدلالة
اويد بشدة	590	47	421.71	3	7.81	دال
لا أؤيد	230	18.3				
لا أدري	94	7.5				
لا أؤيد بشدة	342	27.2				
المجموع	1256					

تبين المعطيات في الجدول (7) أن هناك فرق دال إحصائياً لفقرة تأييد المبحوثين لإجراء انتخابات مجالس المحافظات في عموم العراق وذلك لان قيمة مربع كاي المحسوبة اعلي من الجدولية، ولصالح أؤيد بشدة .

نستدل مما ذكر في اعلاه ان عينة الدراسة تؤيد وبشدة اجراء انتخابات مجالس المحافظات في عموم العراق وبنسبة (47%) في حين ان نسبة (27.2%) لا تؤيد وبشدة اجراء الانتخابات ، لتليها نسبة (18.3%) من افراد عينة الدراسة لا تؤيد اجراء الانتخابات ، والنسبة الاقل (7.5%) من المبحوثين كانت اجاباتهم بلا ادري .

2. إذا كنت لا تؤيد انتخاب مجالس جديدة فهل يعود ذلك الى .
كان السؤال مغلق بتحديد خيار من ثلاثة خيارات هي (الوقت غير مناسب – لا تحقق شيء جديد – لا ادري) وهو اختياري الإجابة لأنه يتعلق فيمن لا يؤيد انتخابات مجالس المحافظات.

جدول (8)

إذا كنت لا تؤيد انتخاب مجالس جديدة فهل يعود ذلك الى

ت	البدائل	العدد	النسبة	الرتبة
1	لا تحقق شئى جديد	332	64.09	1
2	لا أدري	141	27.22	2
3	الوقت غير مناسب	45	8.69	3
	المجموع	518	100%	

نستدل من إجابات المبحوثين في جدول (8) حول عدم تأييدهم انتخاب مجلس محافظات جديدة ان السبب في ذلك يعود الى عدم تحقيقها شئ جديد بنسبة (64.9%) ، لتليها في ذلك اجابة المبحوثين ب (لا ادري) بنسبة (27.22%) ، بعدها إجابة الوقت غير المناسب بنسبة (8.69%).

3. في حال مشاركتك في انتخابات مجالس المحافظات فهل الاختيار على أساس

هو سؤال مغلق اختياري الإجابة ويتحدد بالاجابة على بديل واحد من البدائل (خدمي – ديني – سياسي – علاقة شخصية بالمرشح – عشائري – مهني).

جدول (9)

في حال مشاركتك في انتخابات مجالس المحافظات فهل الاختيار على اساس

الرتبة	النسبة	العدد	البدائل	ت
1	75.68	442	خدمي	1
2	9.76	57	ديني	2
3	9.42	55	سياسي	3
4	3.94	23	علاقة شخصية بالمرشح	4
6	510.	3	عشائري	5
5	680.	4	مهني	6
	100%	584	المجموع	

تشير اجابات جدول (9) ان عينة الدراسة في حال مشاركتهم بانتخابات مجالس المحافظات سيكون اساس اختيارهم وفقا للخدمات التي سوف يقدمها المرشح اذ بلغت نسبة الاجابة (75.68%) وهي تمثل اعلى نسبة، فيما جاء اساس الاختيار على الجانب الديني بنسبة (9.76%)، تليها في ذلك الجانب السياسي بنسبة بلغت (9.42%)، ثم جاء الاختيار على اساس علاقة شخصية بالمرشح بنسبة (3.94%)، تليها الاختيار على اساس مهني بنسبة (0.68%)، اخيرا ياتي الاختيار على اساس الانتماء العشائري بنسبة (0.51%) وهي تمثل اقل نسبة.

4. هل ستذهب لتنتخب في اليوم المقرر

كانت البدائل المتاحة هي (نعم - لا ادري - لا)، الجدول (10) يبين توزيع الإجابات.

جدول (10)

التكرارات والنسب المئوية وقيمة كاي لعينة واحدة لتعرف الفرق في هل ستذهب

لتنتخب في اليوم المقرر

الدلالة	قيمة كاي الجدولية	درجة الحرية	قيمة كاي المحسوبة	النسبة %	التكرار	البدائل
دال	5.99	2	256.13	53.3	670	نعم
				29.6	372	لا
				17	214	ربما
1256						المجموع

من الجدول (10) يتبين أن هناك فرق دال احصائيا في هل ستذهب لتنتخب في اليوم

المقرر وذلك لان قيمة مربع كاي المحسوبة أعلى من الجدولية ، ولصالح نعم .
 نستدل مما ذكر في اعلاه ان عينة الدراسة ترغب في الذهاب لانتخب في اليوم
 المقرر للانتخابات اذ بلغت نسبة الاجابة ب(نعم) (53.3%) ، فيما بلغ نسبة
 المبحوثين الذين لا يرغبون بالذهاب للانتخابات (29.6%)، واقل نسبة بلغت
 (17%) حيث اجاب المبحوثين ب(ربما) سوف يذهبون للانتخابات في اليوم
 المقرر للانتخابات مجالس المحافظات.

5. هل تعرف ما هي مهام مجالس المحافظات

سؤال من بدلين لمعرفة مدى فهم المجتمع لعمل ومهام مجالس المحافظات
 وكانت الخيارات (نعم-لا).

جدول (11)

التكرارات والنسب المئوية وقيمة كاي لعينة واحدة لتعرف الفرق في هل

تعرف ما هي مهام مجالس المحافظات

الدلالة	قيمة كاي الجدولية	درجة الحرية	قيمة كاي المحسوبة	النسبة %	التكرار	البدائل
دال	3.84	1	821.86	90.4	1136	نعم
				9.6	120	لا
1256						المجموع

من الجدول (11) يتبين أن هناك فرق دال احصائيا في هل تعرف ما هي مهام
 مجالس المحافظات وذلك لان قيمة مربع كاي المحسوبة أعلى من الجدولية ،
 ولصالح نعم .

نستدل من اجابات المبحوثين الوارده في اعلا ان معظم افراد المجتمع يعرفون
 ما هي مهام مجالس المحافظات اذ بلغت نسبة الاجابة ب(نعم) (90.4%) ، بينما
 بلغت نسبة اجابات المبحوثين ب(لا) (9.6%) اي عدم معرفة المبحوثين بمهام
 مجالس المحافظات.

6. ما هو توقعك لحجم المشاركة في الانتخابات القادمة من قبل

المواطنين

لمعرفة توقعات المشاركين لحجم المشاركة في انتخابات مجالس المحافظات المقبلة تم طرح ثلاثة بدائل (مشاركة كبيرة - مشاركة متوسطة - مشاركة قليلة)، جدول (12) يوضح ذلك.

جدول (12)

التكرارات والنسب المئوية وقيمة كاي لعينة واحدة لتعرف الفرق في ما هو توقعك لحجم المشاركة في الانتخابات القادمة من قبل المواطنين.

الدالة	قيمة كاي الجدولية	درجة الحرية	قيمة كاي المحسوبة	النسبة %	التكرار	البدائل
دال	5.99	2	401.45	6.7	84	مشاركة كبيرة
				47.1	592	مشاركة متوسطة
				46.2	580	مشاركة قليلة
					1256	المجموع

من الجدول (12) يتبين أن هناك فرق دال احصائيا في ما هو توقعك لحجم المشاركة في الانتخابات القادمة من قبل المواطنين وذلك لان قيمة مربع كاي المحسوبة أعلى من الجدولية ، ولصالح مشاركة متوسطة .

نستدل مما ذكر في اعلاه ان عينة الدراسة توقعات ان المشاركة في الانتخابات القادمة من قبل المواطنين ستكون مشاركة متوسطة اي بنسبة (47.1%)، تلمها في ذلك مشاركة قليلة بنسبة (46.2%) ، لتاتي بعدها مشاركة كبيرة بنسبة (6.7%).

7. هل سيكون اختيارك لشخصية من تنتخبه على أساس

كان السؤال مغلق يتكون من بدائل عدة الإجابة على احدها وهي (شخصية دينية- شخصية مهنية - شخصية اكااديمية - شخصية سياسية - شخصية حزبية - ناشط مدني- شخصية عشائرية).

تشير نتائج الجدول رقم (13) ان نسبة كبيرة (56,4 %) من عينة الدراسة ستكون اختيار لشخصية من تنتخبه مبنية على اساس (الشخصية المهنية)، لتلمها الاختيار على اساس (الشخصية الاكاديمية وبنسبة 19,7 %) في حين حصلت

(الشخصية السياسية على نسبة 11,9%) من عينة الدراسة، اما اختيار (الشخصية الدينية فقد حصلت على نسبة 4,5%) لتلها (شخصية ناشط مدني 3,7%) في حين حصلت (الشخصية الحزبية على نسبة 3%) لتحصل (الشخصية العشائرية على اقل نسبة وهي (0,8%) من عينة الدراسة الكلية.

جدول (13)

التكرارات والنسب المئوية وقيمة كاي لعينة واحدة لتعرف الفرق في هل سيكون اختيارك لشخصية من تنتخه على اساس

الدالة	قيمة كاي الجدولية	درجة الحرية	قيمة كاي المحسوبة	النسبة %	التكرار	البدائل
دال	12.59	6	2043	4.5	56	شخصية دينية
				56.4	708	شخصية مهنية
				19.7	248	شخصية اكااديمية
				11.9	150	شخصية سياسية
				3	38	شخصية حزبية
				3.7	46	ناشط مدني
				80.	10	شخصية عشائرية
1256						المجموع

من الجدول (13) يتبين أن هناك فرق دال احصائيا في هل سيكون اختيارك لشخصية من تنتخه على اساس وذلك لان قيمة مربع كاي المحسوبة أعلى من الجدولية ، ولصالح شخصية مهنية .

8. هل تفضل ان يكون جنس المرشح الذي ستنتخه

ولمعرفة تفضيل نوع جنس المرشح من قبل الناخبين تم سؤال العينة عن نوع الجنس للمرشح الذي سينتخه وتحدد بالجنسين (ذكر- انثى)، وكما يوضح الجدول (14).

جدول (14)

التكرارات والنسب المئوية وقيمة كاي لعينة واحدة لتعرف الفرق في هل تفضل ان يكون جنس المرشح الذي ستنتخبه

البدائل	التكرار	النسبة %	قيمة كاي المحسوبة	درجة الحرية	قيمة كاي الجدولية	الدلالة
ذكر	1172	93.3	942	1	3.84	دال
أنثى	84	6.7				
المجموع	1256					

من الجدول (14) يتبين أن هناك فرق دال احصائيا في هل تفضل ان يكون جنس المرشح الذي ستنتخبه وذلك لان قيمة مربع كاي المحسوبة أعلى من الجدولية ، ولصالح ذكر . تشير نتائج الجدول (14) الى ان نسبة كبيرة جدا (93,3%) من عينة الدراسة تفضل ان يكون جنس المرشح لمجلس المحافظة (ذكر) في حين بلغت نسبة (6,7%) من يفضل تولي المنصب من قبل (انثى) وهي نسبة قليلة جدا بالنسبة لحجم عينة الدراسة.

9. تفضل عمر المرشح الذي ستنتخبه

ولتحديد عمر المرشح المفضل لدى الناخبين تم تقسيمه الى ثلاث فئات ((25-39)، (40-55)، (-56 فما فوق)) وكانت النتائج كما في الجدول (15) ادناه.

جدول (15)

التكرارات والنسب المئوية وقيمة كاي لعينة واحدة لتعرف الفرق في هل تفضل
عمر المرشح الذي ستنتخبه

الدلالة	قيمة كاي الجدولية	درجة الحرية	قيمة كاي المحسوبة	النسبة %	التكرار	البدائل
دال	5.99	2	666	23.6	296	بمرحلة الشباب (25-39)
				66.7	838	متوسط العمر (40- 55)
				9.7	122	كبير العمر (56- فما فوق)
1256						المجموع

يتضح من نتائج جدول (15) ان نسبة كبيرة (66,7%) من عينة الدراسة تفضل ان يكون عمر المرشح من الفئة العمرية (متوسط العمر) الواقعة بين (40 -55) سنة ، في حين ان نسبة (23,6 %) تفضل ان يكون المرشح بمرحلة الشباب وللفئة العمرية الواقعة ما بين (-25 39) سنة ، في حين بلغت نسبة (9,7%) وهي نسبة قليلة من يرى ان العمر (56 - فما فوق) .

من الجدول (15) يتبين أن هناك فرق دال احصائيا في هل تفضل عمر المرشح الذي ستنتخبه وذلك لان قيمة مربع كاي المحسوبة أعلى من الجدولية ، ولصالح متوسط العمر (-40 55).

10. ماهي اهم ميزة تعتقد انها واجبة التوفر في المرشح

كان السؤال متعدد الاختيارات من خيارات عدة هي (النزاهة- القوة واتخاذ القرار - التاريخ المشرف - اجتماعي قريب من الناس - الظهور الإعلامي) وكما يظهر جدول (16).

جدول (16)

ماهي اهم ميزة تعتقد انها واجبة التوفر في المرشح

الرتبة	النسبة	العدد	البدائل	ت
1	34.45	443	النزاهة	1
2	30.56	393	القوة واتخاذ القرار	2
4	15.79	203	التاريخ المشرف	3
3	15.94	205	اجتماعي قريب من الناس	4
5	3.27	42	الظهور الاعلامي	5
	100%	1286	المجموع	

من جدول (16) نستدل ان إجابات عينة الدراسة حول اهم ميزة باعتقادهم واجبة التوافر في المرشح للانتخابات ان ميزة النزاهة احتلت أعلى نسبة اذ بلغت (34.45%)، تليها في ذلك ميزة القوة واتخاذ القرار بنسبة (30.56%)، وبعدها ميزة ان يكون المرشح اجتماعي قريب من الناس بنسبة (15.94%)، في حين جاءت ميزة الظهور الإعلامي بأقل نسبة (3.27%).

11. هل تعتقد ان الوضع الحالي مناسب لاجراء الانتخابات في موعدها.

حول إمكانية اجراء الانتخابات في موعدها، طرح السؤال (هل تعتقد ان الوضع الحالي مناسب لاجراء الانتخابات في موعدها؟) وببدائل (نعم - لا ادري - لا)، كما موضح في جدول (17) ادناه.

جدول (17)

التكرارات والنسب المئوية وقيمة كاي لعينة واحدة لتعرف الفرق في هل تعتقد ان الوضع الحالي مناسب لاجراء الانتخابات في موعدها

البدائل	التكرار	النسبة %	قيمة كاي المحسوبة	درجة الحرية	قيمة كاي الجدولية	الدلالة
نعم	660	52.5	245.66	2	5.99	دال
لا أدري	210	16.7				
لا	386	30.7				
المجموع						1256

من الجدول (17) يتبين أن هناك فرق دال احصائيا في هل تعتقد ان الوضع الحالي مناسب لاجراء الانتخابات في موعدها وذلك لان قيمة مربع كاي المحسوبة أعلى من الجدولية ، ولصالح نعم.

تشير نتائج جدول (17) ان نسبة كبيرة من العينة (52,5%) تعتقد ان الوضع الحالي مناسب لاجراء الانتخابات في موعدها المحدد لها ، في حين ان نسبة (30,7%) لاتعتقد ان الوضع الحالي مناسب لاجراء الانتخابات في حين ان نسبة قليلة (16,7%) لم يكن لها راي في ذلك.

12. هل تتوقع ان انتخابات مجالس المحافظات ستجري بشكل

نزيه

وحول توقع الجمهور لمدى نزاهة إجراءات الانتخابات كان السؤال حول (هل تتوقع ان انتخابات مجالس المحافظات ستجري بشكل نزيه؟)، وكانت البدائل (نعم – اشك في ذلك – لا).

جدول (18)

التكرارات والنسب المئوية وقيمة كاي لعينة واحدة لتعرف الفرق في هل تتوقع ان انتخابات مجالس المحافظات ستجري بشكل نزيه

الدلالة	قيمة كاي الجدولية	درجة الحرية	قيمة كاي المحسوبة	النسبة %	التكرار	البدائل
دال	5.99	2	147.71	35.7	448	نعم
				46	578	أشك في ذلك
				18.3	230	لا
1256						المجموع

من الجدول (18) يتبين أن هناك فرق دال احصائيا في هل تتوقع ان انتخابات مجالس المحافظات ستجري بشكل نزيه وذلك لان قيمة مربع كاي المحسوبة أعلى من الجدولية ، ولصالح أشك في ذلك. تشير نتائج الجدول (18) ان نسبة (46%) من عينة الدراسة لديها بعض الشكوك من ان انتخابات مجالس المحافظات ستجري بشكل نزيه، بينما نسبة (35,7%) من العينة تتوقع ان الانتخابات ستجري بشكل نزيه ، في حين ان نسبة قليلة (18,3%) من العينة ترى بانها ستجري بشكل غير نزيه.

13. هل تعتقد ان انتخابات مجالس المحافظات القادمة

ستمثل مكونات واطياف الشعب كافة

وحول توقع الجمهور لمستوى تمثيل انتخابات مجالس المحافظات لاطياف الشعب، وكانت البدائل (بدرجة كبيرة - بدرجة متوسطة - بدرجة قليلة - لا تمثل) وكانت النتائج كما موضحة في جدول (19)

جدول (19)

التكرارات والنسب المئوية وقيمة كاي لعينة واحدة لتعرف الفرق في هل تعتقد ان انتخابات مجالس المحافظات القادمة ستمثل مكونات واطياف الشعب كافة

البدائل	التكرار	النسبة %	قيمة كاي المحسوبة	درجة الحرية	قيمة كاي الجدولية	الدلالة
بدرجة كبيرة	246	19.6	213.30	3	7.81	دال
بدرجة متوسطة	538	42.8				
بدرجة قليلة	238	18.9				
لا تمثل	234	18.6				
المجموع	1256					

من الجدول (19) يتبين أن هناك فرق دال احصائيا في هل تعتقد ان انتخابات مجالس المحافظات القادمة ستمثل مكونات واطياف الشعب كافة وذلك لان قيمة مربع كاي المحسوبة أعلى من الجدولية ، ولصالح بدرجة متوسطة .

تشير نتائج الجدول (19) ان نسبة كبيرة من عينة الدراسة (42,8%) تعتقد وبدرجة متوسطة من تمثيل مكونات واطياف الشعب في الانتخابات القادمة ، لتلها نسبة (19,6%) تعتقد وبدرجة كبيرة بتمثيل مكونات واطياف الشعب ، في حين ان نسبة قليلة وعلى التوالي (18,9 و 18,6 %) وبدرجة تمثيل قليلة او لاتمثل الانتخابات القادمة اطياف ومكونات الشعب العراقي.

14. هل تتوقع ان ما تفرزه نتائج الانتخابات المقبلة سوف يزعزع

الوضع الامني

كانت البدائل للسؤال حول تأثير نتائج الانتخابات على الوضع الأمني (نعم – ربما – لا) وكما في جدول (20)

جدول (20)

التكرارات والنسب المئوية وقيمة كاي لعينة واحدة لتعرف الفرق في هل تتوقع ان ما تفرزه نتائج الانتخابات المقبلة سوف يزعزع الوضع

الامني

الدالة	قيمة كاي الجدولية	درجة الحرية	قيمة كاي المحسوبة	النسبة %	التكرار	البدائل
دال	5.99	2	396.87	9.9	124	نعم
				34.4	432	ربما
				55.7	700	لا
1256						المجموع

من الجدول (20) يتبين أن هناك فرق دال احصائيا في هل تتوقع ان ما تفرزه نتائج الانتخابات المقبلة سوف يزعزع الوضع الأمني وذلك لان قيمة مربع كاي المحسوبة أعلى من الجدولية، ولصالح لا. يتضح من الجدول (20) ان نسبة كبيرة (55,7%) من افراد المجتمع ليتوقعون ان يتاثر الوضع الأمني بنتائج الانتخابات القادمة في حين ان نسبة (34,4%) يتوقعون انه ربما نتائج الانتخابات ستزعزع الوضع الأمني بعد ظهور النتائج ، لتليها وبنسبة قليلة جدا (9,9%) يتوقعون بتاثر الوضع الأمني بعد الاعلان عن نتائج الانتخابات وهي نسبة قليلة جدا مقارنة بحجم عينة الدراسة الحالية .

15. هل تعتقد ان المشاريع التي نفذت في بغداد وبعض المحافظات سيزيد من نسبة مشاركة مواطنيها في الانتخابات ولمعرفة تأثير حملة الاعمار التي تقودها الحكومة المركزية وبعض المحافظات على نسبة المشاركة طرح السؤال أعلاه وكانت البدائل (نعم – ربما – لا) يوضح جدول (21) النتائج.

جدول (21)

التكرارات والنسب المئوية وقيمة كاي لعينة واحدة لتعرف الفرق في هل تعتقد ان المشاريع التي نفذت في بغداد وبعض المحافظات سيزيد من نسبة مشاركة مواطنها في الانتخابات

الدلالة	قيمة كاي الجدولية	درجة الحرية	قيمة كاي المحسوبة	النسبة %	التكرار	البدائل
دال	5.99	2	11	34.9	438	نعم
				36.1	454	ربما
				29	364	لا
1256						المجموع

من الجدول (21) يتبين أن هناك فرق دال احصائيا في هل تعتقد ان المشاريع التي نفذت في بغداد وبعض المحافظات سيزيد من نسبة مشاركة مواطنها في الانتخابات وذلك لان قيمة مربع كاي المحسوبة أعلى من الجدولية ، ولصالح ربما .

تشير نتائج الجدول (21) ان نسبة (36,1%) من العينة تعتقد انه ربما للمشاريع التي تم تنفيذها في بغداد وبعض المحافظات سيزيد من نسبة مشاركة المواطنين في الانتخابات في حين ان (4,93%) من العينة تعتقد ان المشاريع المنفذة ستزيد من نسبة المشاركة ، وان نسبة (29%) لاتعتقد بان مانفذ من مشاريع له دور في نسب المشاركة .

16. سيكون انتخابك للقائمة على اساس

يتضح من الجدول (22) ان الاغلبية الكبيرة من عينة الدراسة ترى ان انتخاب القائمة سيكون على اساس الاحزاب السياسية اذ بلغت نسبة الاجابة (70%)، في حين ان نسبة (13,5%) ترى ان انتخاب القائمة على اساس الاحزاب الدينية، اما اختيار القائمة من المستقلون فقد بلغت (9,6%)، اما اختيار القائمة على اساس التجمعات الوطنية فقد بلغت نسبة اجابة العينة (6,2%) وهي اقل نسبة في الاجابة.

جدول (22)

التكرارات والنسب المئوية وقيمة كاي لعينة واحدة لتعرف الفرق في سيكون

انتخابك للقائمة على اساس

الدلالة	قيمة كاي الجدولية	درجة الحرية	قيمة كاي المحسوبة	النسبة %	التكرار	البدائل
دال	7.81	3	1412.56	9.6	120	المستقلون
				70.7	888	احزاب سياسية
				6.2	78	التجمعات الوطنية
				13.5	170	احزاب دينية
1256						المجموع

من الجدول (22) يتبين أن هناك فرق دال احصائيا في سيكون انتخابك للقائمة على اساس وذلك لان قيمة مربع كاي المحسوبة أعلى من الجدولية ، ولصالح احزاب سياسية

17. سيكون انتخابك للقائمة على اساس

لغرض معرفة الدافع لاختيار قائمة معينة من قبل الناخب طرح السؤال (سيكون انتخابك للقائمة على أساس؟) وكانت البدائل (الرغبة بالقائمة – المرشح نفسه – البرنامج الانتخابي – زعيم القائمة).

تشير نتائج الجدول (23) الى ان نسبة (43,9%) من افراد عينة الدراسة سيكون انتخابهم مبني على اساس المرشح نفسه في حين ان نسبة (35,7%) سيكون انتخابهم للقائمة على اساس البرنامج الانتخابي، اما اجابات من العينة التي ترى ان انتخاب القائمة مبني على اساس زعيم القائمة وبنسبة اجابة (12,6%) لتليها وبنسبة قليلة (7,8%) من ترى الرغبة في القائمة هي من سيحدد انتخاب القائمة .

جدول (23)

التكرارات والنسب المئوية وقيمة كاي لعينة واحدة لتعرف الفرق في
سيكون انتخابك للقائمة على اساس

الدلالة	قيمة كاي الجدولية	درجة الحرية	قيمة كاي المحسوبة	النسبة %	التكرار	البدايل
دال	7.81	3	463.67	7.8	98	الرغبة بالقائمة
				43.9	552	المرشح نفسه
				35.7	448	البرنامج الانتخابي
				12.6	158	زعيم القائمة
1256						المجموع

من الجدول (23) يتبين أن هناك فرق دال احصائيا في سيكون انتخابك للقائمة على اساس وذلك لان قيمة مربع كاي المحسوبة أعلى من الجدولية ، ولصالح المرشح نفسه .

18. هل تعتقد ان هذه الانتخابات ستعكس

تشير نتائج الجدول (24) الى نسبة كبيرة (52,5%) من افراد عينة الدراسة تعتقد ان اجراء الانتخابات يعكس (تأثيرات سياسية) ، في حين ان يرى ان الانتخابات ستعكس (ارادة الشعب) بلغت نسبة الإجابة (36,8%) ، اما اجابات من يعتقد ان الانتخابات ستجري بسبب (تأثيرات خارجية) فقد حصلت على اقل نسبة من الاجابة اذ بلغت (10,7%).

جدول (24)

التكرارات والنسب المئوية وقيمة كاي لعينة واحدة لتعرف الفرق في

هل تعتقد ان هذه الانتخابات ستعكس

البدائل	التكرار	النسبة %	قيمة كاي المحسوبة	درجة الحرية	قيمة كاي الجدولية	الدلالة
ارادة الشعب	462	36.8	337.15	2	5.99	دال
تأثيرات سياسية	660	52.5				
تأثيرات خارجية	134	10.7				
المجموع	1256					

من جدول (24) يتبين أن هناك فرق دال احصائيا في هل تعتقد ان هذه الانتخابات ستعكس وذلك لان قيمة مربع كاي المحسوبة أعلى من الجدولية . ، ولصالح تأثيرات سياسية

19. برأيك كيف ستعكس نتائج الانتخابات على الواقع المجتمعي في

العراق

تشير نتائج الجدول (25) ان رأى عينة الدراسة لما استعكسه نتائج الانتخابات القادمة على الواقع المجتمعي فان النتيجة ان الوضع (يبقى على حاله) اذ بلغت نسبة الاجابة (41,2%)، في حين هنالك من يرى ان الانتخابات ستغير الواقع الى الافضل اذ بلغت الاجابة (37,9%) ، اما من يرى التغيير الى الاسوء فقد بلغت نسبة الاجابة (20,9%) وهي نسبة قليلة اعتمادا على عينة الدراسة الحالية.

جدول (25)

التكرارات والنسب المئوية وقيمة كاي لعينة واحدة لتعرف الفرق في برأيك كيف
ستعكس نتائج الانتخابات على الواقع المجتمعي في العراق

البدائل	التكرار	النسبة %	قيمة كاي المحسوبة	درجة الحرية	قيمة كاي الجدولية	الدلالة
الى الافضل	476	37.9	90	2	5.99	دال
الى الاسوء	262	20.9				
يبقى على حاله	518	41.2				
المجموع	1256					

من الجدول (25) يتبين أن هناك فرق دال احصائيا في برأيك كيف ستعكس نتائج الانتخابات على الواقع المجتمعي في العراق وذلك لان قيمة مربع كاي المحسوبة أعلى من الجدولية، ولصالح يبقى على حاله الاستنتاجات

1. عينة الدراسة لديهم توجه ايجابي واضح نحو إجراء انتخابات مجالس المحافظات لسنة 2023 ، ومما يؤكد ويعزز صدق هذه النتيجة رغبة العينة في الذهاب إلى الانتخابات في اليوم المقرر لذلك كما تبين من نتيجة سؤال آخر تم توجيهه الى العينة.
2. تبين ان عينة الدراسة لديهم فهم ووعي لماهية مجالس المحافظات، كما اتضح ان توقعات عينة البحث بشأن حجم المشاركة في الانتخابات المقبلة سيكون متوسطا.
3. ابدي أفراد عينة الدراسة رغبتهم بان يكون مرشحهم المفضل ذو شخصية مهنية موازنة مع باقي الشخصيات الأخرى وبفارق كبير جدا.
4. تبين من نتائج الدراسة ان العمر المفضل لمن يرغب أفراد عينة البحث لانتخابه هم من متوسطي العمر الذين تتراوح أعمارهم (40_55) سنة.
5. اتضح من نتائج الدراسة اعتقاد عينة البحث بان الوضع الأمني والسياسي الحالي مناسب لإجراء الانتخابات في موعدها المحدد، وما يدعم هذه النتيجة هو نتيجة سؤال آخر تم توجيهه الى العينة حول توقعاتهم لما ستفرزه نتائج الانتخابات من زعزع للوضع الأمني فكان توقع العينة بغالبية كبيرة انه سوف لن يكون هنالك تأثير سلبي للوضع الأمني بعد إجراء الانتخابات.
6. اتضح من نتائج الدراسة ان ميل عينة البحث كان بشكل واضح لانتخاب القائمة الخاصة بالأحزاب السياسية ، ومما يؤكد ذلك سؤال آخر وجه الى عينة الدراسة حول اعتقادهم بماذا

- سوف تعكس هذه الانتخابات فتيين بشكل واضح أنها ستعكس تأثيرات سياسية.
7. اتضح من النتائج اعتقاد عينة البحث بان نتائج هذه الانتخابات سوف تبقي على الواقع المجتمعي على حاله دون تغيير.
8. فيما يتعلق بمدى تمثيل هذه الانتخابات لمكونات واطياف الشعب العراقي اتضح اعتقاد عينة البحث بان هذا التمثيل سيكون بدرجة متوسطة.
9. في سؤال افراد عينة البحث الذين لا يؤيدون اجراء الانتخابات عن سبب عدم تاييمهم اتضح بانهم يعتقدون ان هذه الانتخابات سوف لن تحقق شئ جديد يخدم المجتمع.
10. اما عن اهم ميزة واجبة التوافر في المرشح من وجهة نظر عينة البحث فقد تبين ان معيار النزاهة هي الأساس يلها القوة واتخاذ القرار يلها ان يكون المرشح اجتماعي قريب من الناس.
11. وفي سؤال افراد عينة البحث عن طبيعة اختيارهم للمرشح وفقا لبرنامج الانتخابي تبين ان الأساس الخدمي في مقدمة ذلك.
12. اما عن طبيعة اختياره للقائمة الانتخابية فقد تبين إن أساس الاختيار يكون للمرشح ضمن القائمة يليه في ذلك برنامجه الانتخابي.

المصادر

1. احسان محمد الحسن وعبد المنعم الحسني، طرق البحث الاجتماعي ، دار الكتب للطباعة والنشر، الموصل، 1981، ص 157.
2. حامد عمار ، المنهج العلمي في دراسة المجتمع ، مكتبة القاهرة الحديثة ، القاهرة، 1964، ص 164.
3. حمزة، حمزة، الشخصية الاعتبارية، مجلة جامعة دمشق، المجلد (3)، العدد (2)، 2001، ص 508.
4. الرشيد، بشير صالح، مناهج البحث التربوي، رؤية تطبيقية مبسطة، دار الكتاب الحديث، 2001.
5. عودة، احمد سلمان وملكاوي ، فتحي حسن ، اساليب البحث العلمي في التربية والعلوم الانسانية ، ط2 ، اربد ، مكتبة الكنانة، 1992، ص 34 .
6. قنديلجي، علي ابراهيم: البحث العلمي واستخدام مصادر المعلومات، بغداد، دار الشؤون الثقافية، 1992، ص 112.
7. مادلين غراووتر، مناهج العلوم الاجتماعية، ترجمة سام عمر، المركز العربي للترجمة، دمشق، 1993، ص 9.
8. محمد علي محمد، علم الاجتماع والمنهج العلمي (دراسة في طرائق البحث واساليبه)، دار المعرفة الجامعية ، الاسكندرية، 1988، ص 376.
9. مصطفى عمر التير، مقدمة في مبادئ وأسس البحث الاجتماعي، دار الجماهيرية للنشر والتوزيع، ليبيا، 1986، ص 54 .
10. الياس، أنطوان الياس وادوارد الياس، القاموس العصري (عربي- إنكليزي) ط9 المطبعة العصرية، القاهرة، 1954، ص 693